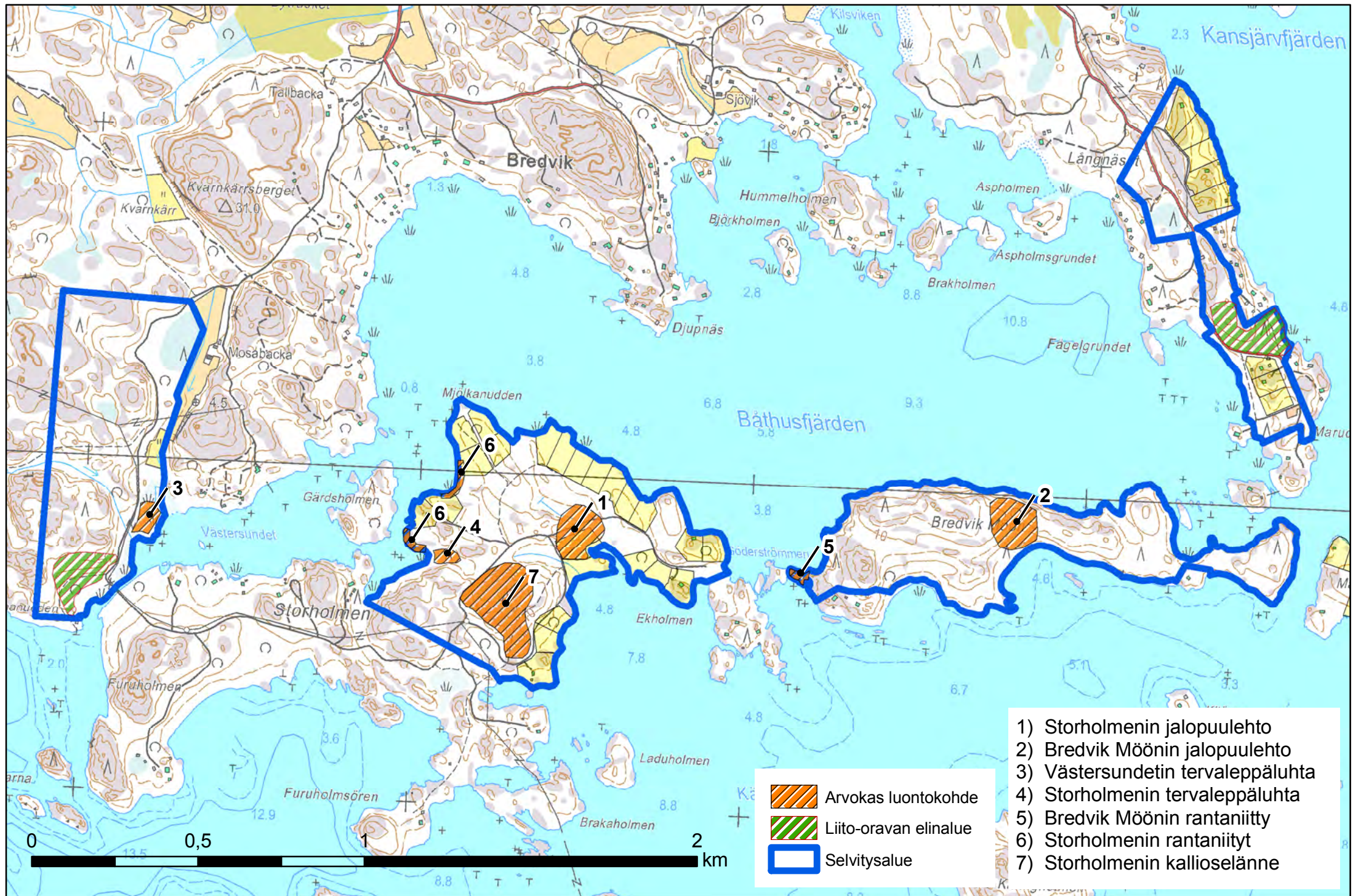





Arvokkaat luontokohteet



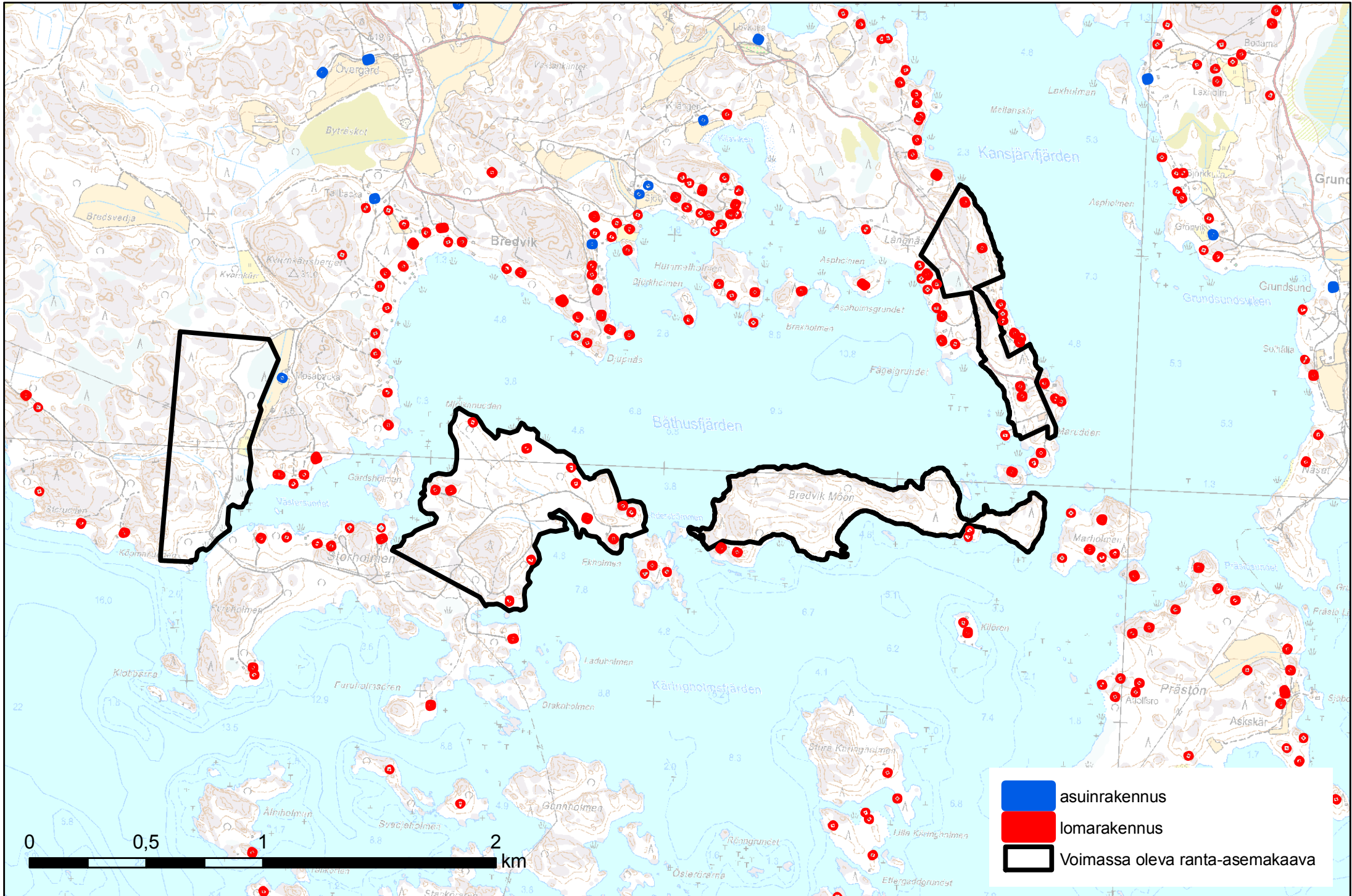
- 1) Storholmenin jalopuulehto
- 2) Bredvik Möönin jalopuulehto
- 3) Västersundetin tervaleppäluhta
- 4) Storholmenin tervaleppäluhta
- 5) Bredvik Möönin rantaniitty
- 6) Storholmenin rantaniityt
- 7) Storholmenin kallioselänne

	Arvokas luontokohte
	Liito-oravan elinalue
	Selvitysalue

0 0,5 2 km

Lähiympäristön loma- ja
asuinrakennukset

LÄHIYMPÄRISTÖN LOMA- JA ASUINRAKENNUKSET



Voimassa oleva ranta-asetus

STRANDPLANE BETECKNINGAR OCH -BESTÄMMELSER:

- Linje 3 m utanför det planområde som fastställelsen gäller.
- Kvarters-, kvartersqels- och områdesgräns.
- Riktgivande områdesgräns.
- Riktgivande byggnadsplatsgräns.
- ===== Vägområde, läget riktgivande.
- I** Romersk siffra anger största tillåtna antal våningar i byggnader, byggnad eller del därav.
- 1/2 I** Brutet tal framför romersk siffra anger hur stor del av byggnads största våningsyta som, utan hinder av våningsantalet, får användas för utrymme som inräknas i våningsytan av det utrymme, som är beläget under de i planen till antalet angivna våningarna.
- 1 1/2** Brutet tal efter romersk siffra anger hur stor del av byggnads största våningsyta som, utan hinder av våningsantalet, får användas för utrymme som inräknas i våningsytan av det utrymme, som är beläget ovanför de i planen till antalet angivna våningarna.
- 5** Kvartersnummer.
- 5** Byggnadsplatsnummer.
- STORHOLMSVÄGEN** Namn på strandplaneväg.
- (TK)** Samnyttjoområde.

KVARTERSOMRÅDE FÖR FRITIDSBYGGNADER.

- RA**
- På varje byggnadsplats i kvarteren RA 1-6, 8, 33 och 37 får uppföras en enfamiljs fritidsbostad, vars våningsyta är högst 100 m², och en bastubyggnad, vars byggnadsyta är högst 30 m² samt en ekonomibyggnad, vars byggnadsyta är högst 30 m².
 - På varje byggnadsplats i kvarteren RA 21 och 22 får uppföras en enfamiljs fritidsbostad, vars våningsyta är högst 60 m² och en bastubyggnad, vars byggnadsyta är högst 15 m² samt en ekonomibyggnad, vars byggnadsyta är högst 15 m².

KVARTERSOMRÅDE FÖR HÄRBÄRGERING OCH SAMMANTRÄDE.

- RM**
- På kvarteret RM 7 får uppföras lokalutrymme för härbärgering och sammanträde, vars sammanlagda våningsyta med ekonomiutrymme är högst 600 m².

DÄRTILL GÄLLER FÖLJANDE BESTÄMMELSER:

- Vid placeringen av bastubyggnaderna skall avståndet från strandlinjen vara minst 10 m och vid placeringen av de andra byggnaderna minst 40 m.
- Byggnaderna skall åtminstone delvis placeras i skydd av befintligt trädbestånd från havet sett.
- Vid planeringen av byggnaderna och vid byggandet samt vid placeringen av byggnaderna skall man skärskilt iakttaga, att landskapsbilden inte fördrivas och att inte grannen åsamkas skada eller förfång.
- Trädbeståndet och annan växtlighet, terrängformen samt strandlinjen skall bevaras i möjligast naturligt tillstånd. Trädbeståndet får icke fällas utan byggnadsnämndens tillstånd.
- Byggnadernas färgsättning skall vara avstämd till naturen och blänkande ytmaterial är förbjudna.
- På området får inte placeras någon vattenklosett, toalett i kvarteret RM 7, Gällarens avloppsvatten bör ledas i slutna brunnar och sedan transporteras bort för vederbörlig behandling.
- Områdets bastu-, tvätt- och hushållsvatten bör sugas in i marken via avsättningsbrunnar på minst 20 m:s avstånd från strandlinjen. Om jordmånen inte lämpar sig för detta ändamål bör ett konstgjort absorberingsfält byggas för avfallsvatten.
- Därtill bör absorberingsområdena, torrklosettorna och komposterna på alla byggnadsplatserna placeras på tillräckligt avstånd från dricksvattenbrunnarna.
- Sävida torrt avfall inte komposteras bör det transporteras till avstjälpningsplatsen.

PARKOMRÅDE.

OMRÅDE FÖR SIMSTRAND.

OMRÅDE FÖR IDROTTS- OCH REKREATIONSANLÄGGNINGAR.

SMÅBATSHAMN.

SMÅBATSPLOTS som reserverats för kvarteren RA 21-22.

JORD- OCH SKOGSBRUKSOMRÅDE.

VATTENOMRÅDE.



RANTAKA AVMERKNINGAR JA -MÄRÅRKYSET:

- 3 m sen kaava-alueen ulkopuolella oleva viiva, jota vahvistaminen koskee.
- Korttelin, korttelinosan ja alueen raja.
- Ohjeellinen alueen raja.
- Ohjeellinen rakennuspaikan raja.
- ===== Tievalue, sijainti ohjeellinen.
- I** Roomalainen numero osoittaa rakennusten, rakennuksen tai sen osan suurimman sallitun kerrosluvun.
- 1/2 I** Murtoluku roomalaisen numeron edessä osoittaa, kuinka suuren osan rakennuksen suurimman kerroksen alasta saa kaavassa lukumäärältään mainittujen kerrosten alapuolella olevasta tilasta kerrosluvun estämättä käyttää kerrosalaan laskettavaksi tilaksi.
- 1 1/2** Murtoluku roomalaisen numeron jäljessä osoittaa, kuinka suuren osan rakennuksen suurimman kerroksen alasta saa kaavassa lukumäärältään mainittujen kerrosten yläpuolella olevasta tilasta kerrosluvun estämättä käyttää kerrosalaan laskettavaksi tilaksi.
- 5** Korttelin numero.
- 5** Rakennuspaikan numero.
- STORHOLMENINTIE** Rakennuskaavatie nimi.
- (TK)** Yhteiskäyttöalue.

LOMA-ASUNTOJEN KORTTELIALUE.

- RA**
- Kortteleissa RA 1-6, 8, 33 ja 37 saa kullekin rakennuspaikalle rakentaa yhden yhdenperheen loma-asunnon, jonka kerrosala saa olla enintään 100 m², yhden saunarakennuksen rakennusalaan enintään 30 m² sekä yhden talousrakennuksen rakennusalaan enintään 30 m².
 - Kortteleissa RA 21 ja 22 saa kullekin rakennuspaikalle rakentaa yhden yhdenperheen loma-asunnon, jonka rakennusala saa olla enintään 60 m², yhden saunarakennuksen rakennusalaan enintään 15 m² sekä yhden talousrakennuksen rakennusalaan enintään 15 m².

MAJOITUSTA JA KOKOONTUMISTA PALVELEVA KORTTELIALUE.

- RM**
- Korttelin RM 7 saa rakentaa majoitus- ja kokoustilat sekä yhden yhdenperheen asuinrakennuksen. Rakennusten yhteensä kerrosala talous- ja varastotiloineen saa olla enintään 600 m².

LISÄKSI TULEE NOUDATTAA SEURAAVIA MÄRÄYKSIÄ:

- Saunarakennuksia ei saa sijoittaa 10 m eikä muita rakennuksia 40 m lähemmäksi rantaviivaa.
- Rakennukset on ainakin osittain sijoitettava olevan puuston suojaan mereltä katsottuna.
- Rakennusten suunnittelussa ja rakennusten sijoittamisessa on erityisesti otettava huomioon, ettei maisemakuvaa turmella ja että naapureille ei aiheuteta vahinkoa eikä haittaa.
- Puusto ja muu kasvillisuus, maastomuodot sekä rantaviiva on säilytettävä mahdollisimman luonnonmukaisena. Puustoa ei saa kaataa ilman rakennuslautakunnan lupaa.
- Rakennusten värin on oltava luontoon soveltuva eikä kirkkaita värisävyjä käytettäväksi.
- Alueelle ei saa sijoittaa vesikäymälää, lukuunottamatta RM 7 -korttelia, josta tulevat jätevedet on johdettava umpikaivoihin, joista ne kuljetetaan asianmukaisesti käsiteltäviksi.
- Alueella muodostuvat sauna-, pesu- ja talousvedet on imeytettävä saostuskaivojen kautta maahan vähintään 20 m:n päähän rantaviivasta. Mikäli maaperä ei sovellu tähän tarkoitukseen, on jättevesille rakennettava keinotekoinen imeytyskenttä.
- Imeytysalueet, kuivakäymälät ja kompostit on lisäksi sijoitettava riittävän etäälle talousvesikaivoista kaikilla rakennuspaikoilla.
- Mikäli kuivia jätteitä ei kompostoida, on ne kuljetettava kaatopaikalle.

PUISTOALUE.

UIMARANTA-ALUE.

URHEILU- JA VIRKISTYSALUE.

VENESATAMA.

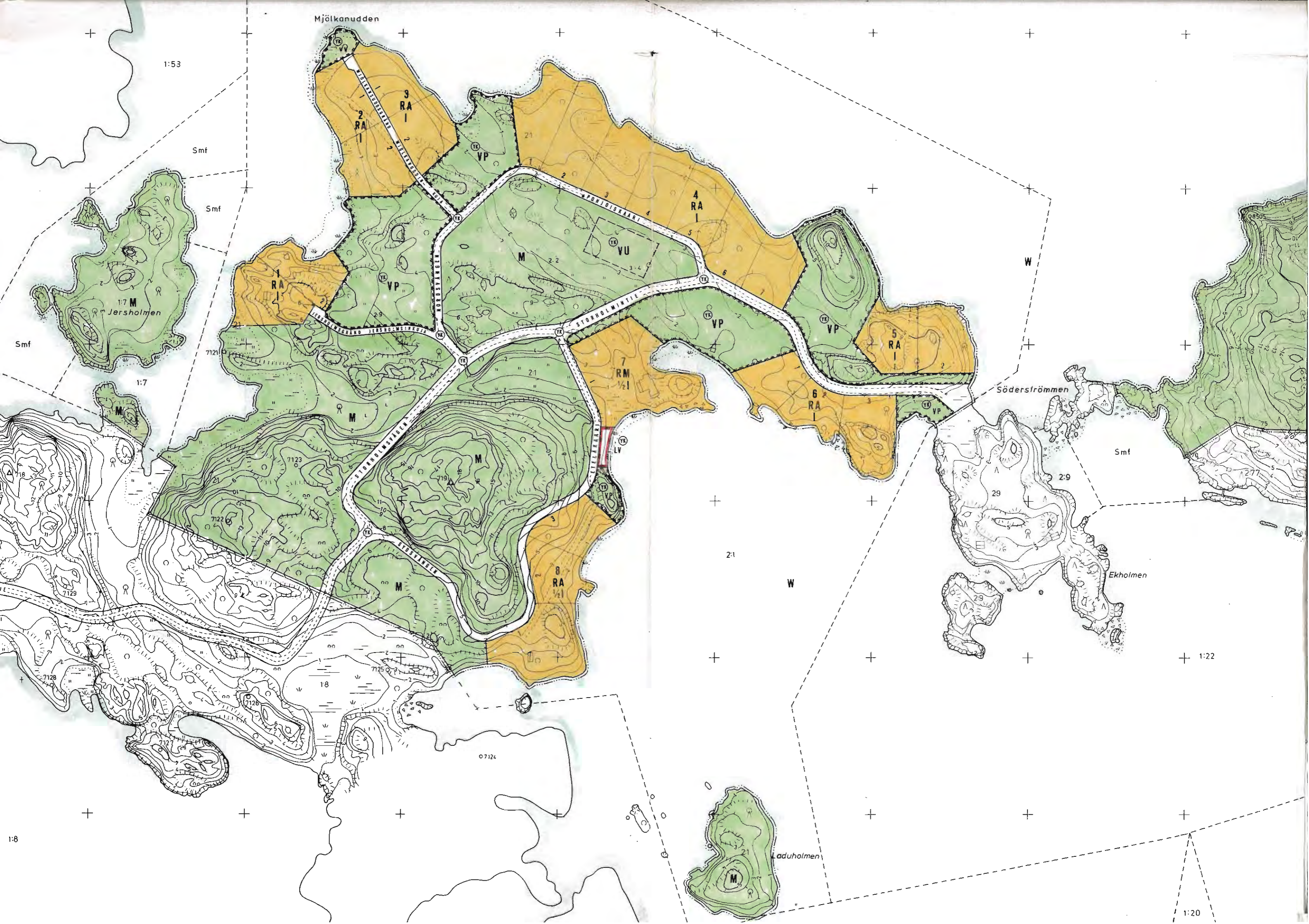
VENEVALKAMA, joka on varattu korttelien RA 21-22 käyttöön.

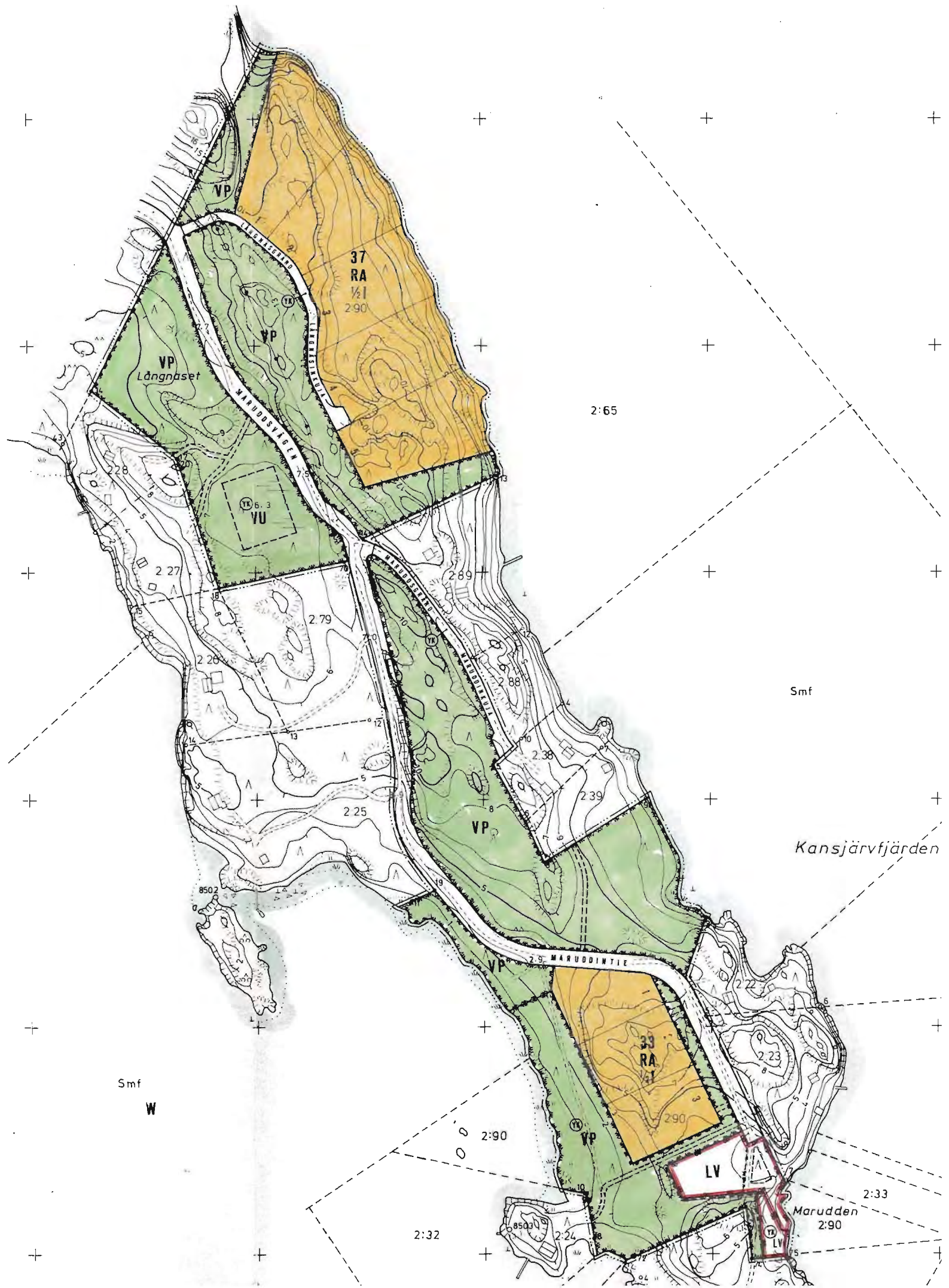
MAA- JA METSÄTALOUSALUE.

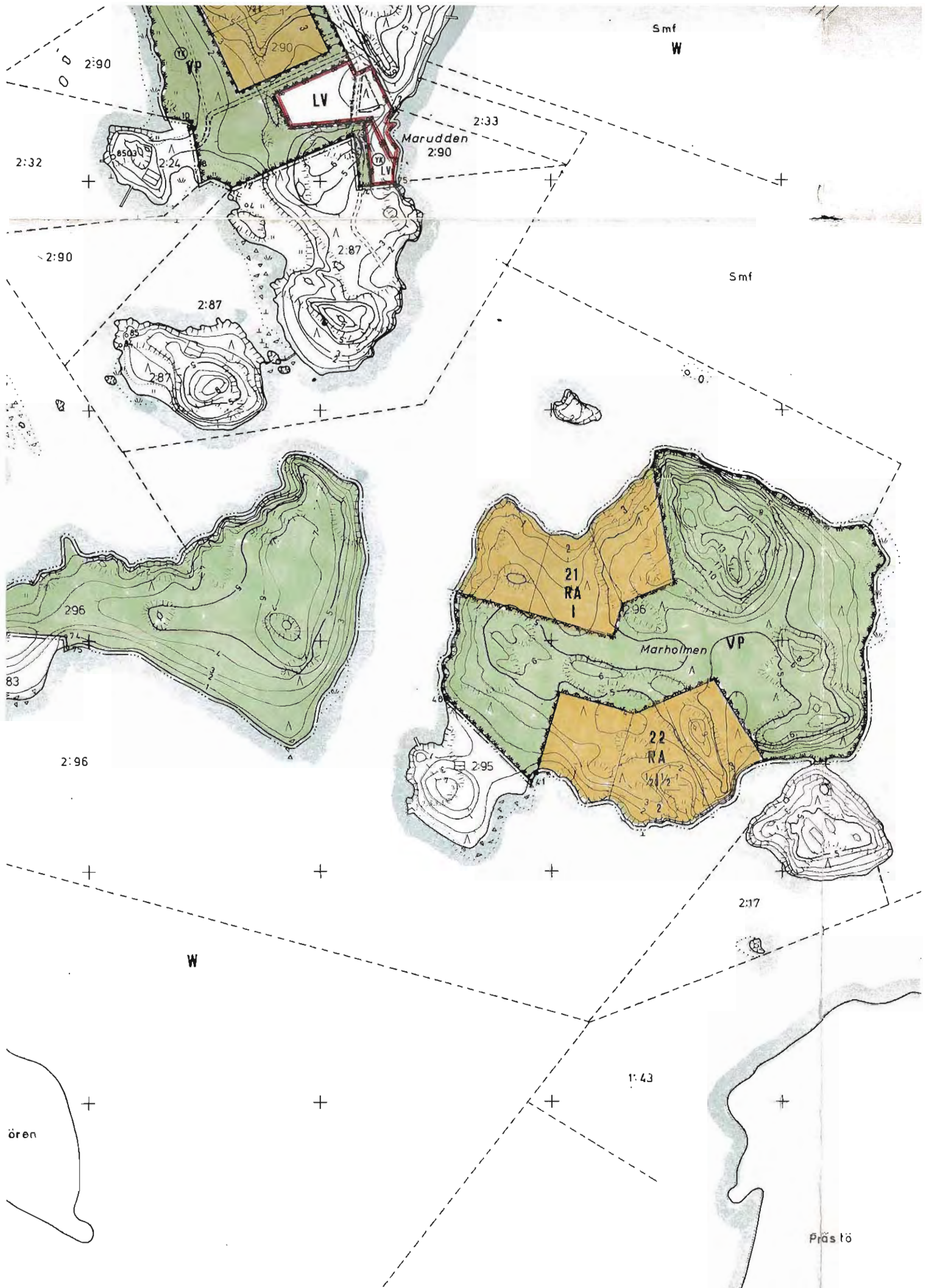
VESIALUE.











Raaseporin kaupungin yleisohje haja-
asutusalueiden jätevesien käsittelystä

Yleisohje.

Jätevesien käsittely Raaseporin haja-asutusalueilla.

Yleistä

Kiinteistöille, joita ei ole liitetty viemäriverkoston, säädetään ympäristönsuojelulaissa (86/2000, sen muutoksessa 196/2011) yleisestä jätevesien puhdistusvelvollisuudesta siten, ettei niistä aiheudu ympäristön pilaantumisen vaaraa.

Kiinteistössä tulee ympäristönsuojelulain nojalla olla jätevesien käsittelyjärjestelmä, jonka tulee soveltua käyttökohteeseensa ottaen huomioon kiinteistön käytöstä aiheutuva käsittelemättömän talousjäteveden kuormitus, ympäristön pilaantumisen vaara ja ympäristöolosuhteet, kuten kiinteistön sijainti ranta-alueella taikka tärkeällä pohjavesialueella.

Riittävä puhdistustaso tulee määrittää siten, että sillä voidaan saavuttaa ympäristönsuojelun kannalta kokonaisuutena tarkastellen hyväksyttävä kuormituksen taso ottaen erityisesti huomioon valtakunnalliset vesiensuojelun tavoitteet. Erityisesti kahdella vesihuollon vuoteen 2015 ulottuvalle tavoitteella; rehevöitymistä lisäävän kuormituksen vähentämisellä ja pohjavesien suojaamisella on vahva yhteys haja-asutusalueiden jätevesien käsittelyyn.

Valtioneuvoston asetuksella 209/2011 talousjätevesien käsittelystä viemäriverkoston ulkopuolisilla alueilla (jäljempänä jätevesiasetus) annetaan lähempiä määräyksiä toisaalta puhdistustason vähimmäisvaatimuksista ja talousjätevesien sallitusta ympäristön kuormituksesta, toisaalta jätevesijärjestelmien suunnittelusta, käytöstä ja huollosta sekä jätevesilietteen poistosta.

Jätevesiasetuksessa säädetään myös ohjeellisesta puhdistustasosta pilaantumiselle herkillä alueilla, joita koskevat kunnan ympäristönsuojelumääräykset ympäristöön johdettavien jätevesien enimmäiskuormituksesta.

Vähimmäisvaatimukset jätevesien puhdistustasolle merkitsee sitä, että jäteveden käsittelyjärjestelmän tulee vähentää ympäristöön aiheutuvaa kuormitusta orgaanisen aineen osalta vähintään 80 prosenttia, kokonaisfosforin osalta vähintään 70 prosenttia ja kokonaistypen osalta vähintään 30 prosenttia verrattuna haja-asutuksen kuormitusluvun avulla määritettyyn käsittelemättömän jäteveden kuormitukseen.

Ohjeellinen puhdistustaso (jäljempänä tiukemmat vaatimukset) merkitsee sitä, että ympäristöön aiheutuvan kuormituksen tulee vähentyä orgaanisen aineen osalta vähintään 90 prosenttia, kokonaisfosforin osalta vähintään 85 prosenttia ja kokonaistypen osalta vähintään 40 prosenttia.

Raaseporin kunta seuraa tarkasti valtioneuvoston asetusta (209/2011) talousjätevesien käsittelystä viemäriverkoston ulkopuolisilla alueilla sekä huomioi ja arvioi jokaisessa yksittäisessä tapauksessa vaihtelevat paikalliset olosuhteet ja edellytykset jätevesien johtamiseksi ympäristönsuojelulain mukaisesti.

Raaseporin ympäristötoimisto on teettänyt ympäristöarvion kunnan maa- ja vesialueista tunnistaakseen jätevesikuormitukselle herkat alueet. Työ on toteutettu Yrkeshögskolan Noviassa KRAV-hankkeen puitteissa. Arviointi perustuu luokitukseen, jossa on huomioitu kiinteistön maantieteellinen sijainti sekä kuormituksen vastaanottavan vesistön ekologinen arvo. Luokituksen tuloksena Raaseporin maa-alueet on



jaettu 5 vyöhykkeeseen (katso karttapalvelu kunnan kotisivuilta <http://www.raasepori.fi/palvelut/luonto-ja-ymparisto/avlopp3>).

Vyöhykkeet ovat seuraavat:

5. Pohjavesialue
4. Ranta-alue I
3. Ranta-alue II
2. Maa-alue I
1. Maa-alue II

Vyöhykkeet heijastavat herkkyysastetta suhteessa jätevesikuormitukseen sekä muuhun ihmistoiminnan vaikutukseen. Mitä korkeampi numeerinen arvo, sitä korkeampi herkkyysaste. Kullakin vyöhykkeellä on määritetty niiden ympäristöolosuhteiden mukaiset puhdistustasot ja arviointiperusteet koskien jätevesijärjestelmän valintaa.

KRAV-hankkeeseen on myös kerätty muuta aineistoa, josta on hyötyä kiinteistöjen jätevedenkäsittelyn suunnittelussa haja-asutusalueella. Karttoja, jotka osoittavat 30 metrin suojaetäisyyden vesiviivaan (Maanmittauslaitoksen maastotietokannan (2012) mukaan), sekä vedenpinnan 1,5 m, 2 m ja 2,5 m nousun, on saatavilla kunnan kotisivuilta <http://www.raasepori.fi/palvelut/luonto-ja-ymparisto/avlopp3>. Ohjeelliset maalajikartat ja maankäyttökartat ovat myös käytettävissä.

Lupamenettely

Raaseporin kaupungin rakennusjärjestyksessä (päivätty 07.06.2010) säädetään kiinteistökohtaisista jätevesien käsittelyn vähimmäissuojaetäisyyksistä purkupaikalta: Vähimmäisturvaetäisyydet ovat:

- 30 m lähimpään rantaviivaan
- 50 m lähimpään talousvesikaivoon
- 5 m naapurin rajalle
- 15 m rantaviivaan saunaveden osalta (harmaavesi)

Toimenpidelupa

Jätevesijärjestelmän rakentaminen edellyttää toimenpidelupaa. Toimenpidelupien käsittelyssä kaupunki noudattaa yleisesti seuraavia arviointiperusteita.

- ympärivuotinen ajotie
- vettä käytettävissä
- sähköliittymä
- puhdistuksen tulee täyttää valtioneuvoston asetuksessa 209/2011 annetut määräykset talousjätevesien käsittelystä viemäriverkostojen ulkopuolisilla alueilla
- rakennustarkastajan tulee hyväksyä vastaava KVV-työnjohtaja
- mahdollisuutta yhteisiin jätevesijärjestelmiin suositellaan
- selvitys maaperästä, epävarmat tapaukset ja kaiken jäteveden (musta- ja harmaaavesi) maahanimeyttämön suunnittelu edellyttävät maaperätutkimusta
- jäteveden eri käsittelytapojen arviointi on riippuvainen luonnon herkkyydestä, vesistöjen ja pohjavesialueiden läheisyydestä
- puhdistettua jätevettä ei saa johtaa suoraan ojaan tai muuhun vesistöön, vaan se on mahdollisuuksien mukaan johdettava luontoon kivisilmän, soralla täytetyn kanavan tai kasvillisuuteen imeytymisen kautta.
- lopputarkastuksessa käytetään jätevesijärjestelmän tarkastuspöytäkirjaa

- ranta-alueilla huomioidaan erityisesti luonnon herkkyys, maasto-olosuhteet ja vesistöjen mahdollinen kuormitus

Yleis-, osayleis- ja rantakaavoihin on arviointiperusteiden lisäksi kirjattu jäteveden käsittelyä koskevat kaavamääräykset. Alueilla, joita koskevat yleis-, osayleis- tai rantakaavat, huomioidaan ensi kädessä kaavamääräykset.

Kaupunki noudattaa toimenpidelupien käsittelyssä myös erityisiä vyöhykekohtaisia arviointiperusteita (katso taulukko). Käsiteltäessä toimenpidelupahakemuksia vyöhykkeille 2-4 (maa-alue II, ranta-alue I ja II) jaetaan asianomainen vyöhyke lisäksi mantereeseen, ympäri vuoden toimivalla tiellä sekä saariin ja alueisiin, joihin ei ole tieyhteyttä.

Vyöhyke	Toimenpidelupahakemusten käsittelyssä huomioidaan seuraavia arviointiperusteita:	Puhdistus-taso
Vyöhyke 5 Pohjavesialue	Jätevedet on kerättävä tiiviiseen umpisäiliöön edelleen toimitettaviksi käsiteltäväksi alueen ulkopuolelle. Vaihtoehtoisesti jätevedet voidaan käsitellä tiiviissä käsittelyjärjestelmässä ja on johdettava käsittelyn jälkeen pohjavesialueen ulkopuolelle. Jätevedet voidaan myös johtaa käsiteltäväksi alueen ulkopuolelle.	
Vyöhyke 4 Ranta-alue I. Mantereella, ympäri vuoden toimivalla tiellä.	Käymäläjätevedet (musta vesi) on ohjattava umpisäiliöön. Suositellaan kuivakäymälän käyttöä. Harmaavesisuodattimia, joiden kapasiteetti on alle 750 litraa vuorokaudessa, tiski- tai pesukoneen jäteveden käsittelemiseksi ei suositella.	Ohjeellinen (BOD ₇ 90%, P _{tot} 85%, N _{tot} 40%)
Vyöhyke 4 Ranta-alue I. Saaret sekä alueet, joille ei ole tieyhteyttä tai ympärivuotista ajotietä.	Kuivakäymälän käyttöä suositellaan. Ei suositella vesikäymälän käyttöä. Harmaavesisuodattimia, joiden kapasiteetti on alle 750 litraa vuorokaudessa, tiski- tai pesukoneen jäteveden käsittelemiseksi ei suositella.	
Vyöhyke 3 Ranta-alue II Mantereella, ympäri vuoden toimivalla tiellä.	Kuivakäymälän käyttöä ja umpisäiliötä käymäläjätevedelle suositellaan. Kaiken jäteveden (musta- ja harmaavesi) käsittelyä samassa järjestelmässä ei suositella. Harmaavesisuodattimia, joiden kapasiteetti on alle 750 litraa vuorokaudessa, tiski- tai pesukoneen jäteveden käsittelemiseksi ei suositella.	Ohjeellinen (BOD ₇ 90%, P _{tot} 85%, N _{tot} 40%)
Vyöhyke 3 Ranta-alue II Saaret sekä alueet, joille ei ole tieyhteyttä tai ympärivuotista ajotietä.	Kuivakäymälän käyttöä suositellaan. Ei suositella vesikäymälän käyttöä. Harmaavesisuodattimia, joiden kapasiteetti on alle 750 litraa vuorokaudessa, tiski- tai pesukoneen jäteveden käsittelemiseksi ei suositella.	
Vyöhyke 2 Maa-alue I. Mantereella, ympäri vuoden toimivalla tiellä.	Kaikki sertifioidut jätevesien käsittelyjärjestelmät soveltuvat jätevesien käsittelyyn.	Ohjeellinen (BOD ₇ 90%, P _{tot} 85%, N _{tot} 40%)
Vyöhyke 2 Maa-alue I. Saaret sekä alueet, joille ei ole tieyhteyttä tai ympärivuotista ajotietä.	Suositellaan kuivakäymälän käyttöä. Ei suositella vesikäymälän käyttöä.	
Vyöhyke 1 Maa-alue II	Kaikki sertifioidut jätevesien käsittelyjärjestelmät soveltuvat jätevesien käsittelyyn.	Vähimmäi- vaatimukset (BOD ₇ 80%, P _{tot} 70%, N _{tot} 30%)

Haja-asutusalueiden kiinteälle asutukselle jäteveden saneeraustarvetta arvioidaan ensisijaisesti oikean puhdistustason saavuttamisen kannalta, toissijaisesti oikean jätevesijärjestelmän valintaa koskevien suositusten perusteella. Saarien kiinteälle asutukselle tai asuinhuoneistolle, joille ei muutoin ole hyväksyttävää tieyhteyttä, on jätevesijärjestelmän valinnassa ratkaiseva merkitys sillä, että tyhjennystarve on minimaalinen ja ettei vesistöjä tai pohjavesiä kuormiteta.

Lupaviranomainen voi poikkeustapauksessa hyvin perustelluista syistä poiketa näistä arviointiperusteista, jos suositeltua jäteveden käsittelyjärjestelmää pidetään esim. rakennusteknisistä syistä kohtuuttomana toteutettavaksi.

Lisätietoja jätevesien käsittelystä Raaseporin haja-asutusalueilla voi saada Ympäristötoimistosta ja lisätietoja nykyisestä lupamenettelystä saa Rakennusvalvonnasta.

Raaseporin ympäristö- ja rakennuslautakunta on hyväksynyt yleisohjeen 14.5.2014.

Tilastot

Asemakaavan seurantalomake

Asemakaavan perustiedot ja yhteenveto

Kunta	710 Raasepori	Täyttämispvm	13.07.2015
Kaavan nimi	Bredvikin ranta-asemakaavan muutos		
Hyväksymispvm		Ehdotuspvm	
Hyväksyjä		Vireilletulosta ilm. pvm	18.11.2010
Hyväksymispykälä		Kunnan kaavatunnus	7678
Generoitu kaavatunnus			
Kaava-alueen pinta-ala [ha]	96,9703	Uusi asemakaavan pinta-ala [ha]	
Maanalaisten tilojen pinta-ala [ha]		Asemakaavan muutoksen pinta-ala [ha]	96,9703

Ranta-asemakaava Rantaviivan pituus [km] 9,20

Rakennuspaikat [lkm] Omarantaiset 31 Ei-omarantaiset 3

Lomarakennuspaikat [lkm] Omarantaiset 31 Ei-omarantaiset 3

Aluevaraukset	Pinta-ala [ha]	Pinta-ala [%]	Kerrosala [k-m ²]	Tehokkuus [e]	Pinta-alan muut. [ha +/-]	Kerrosalan muut. [k-m ² +/-]
Yhteensä	96,9703	100,0	6500	0,01	-1,2349	1200
A yhteensä						
P yhteensä						
Y yhteensä						
C yhteensä						
K yhteensä						
T yhteensä						
V yhteensä					-15,5042	
R yhteensä	21,2313	21,9	6500	0,03	0,5357	1200
L yhteensä	0,6538	0,7			0,0612	
E yhteensä						
S yhteensä	3,5503	3,7			3,5503	
M yhteensä	71,5349	73,8			10,1221	
W yhteensä						

Maanalaiset tilat	Pinta-ala [ha]	Pinta-ala [%]	Kerrosala [k-m ²]	Pinta-alan muut. [ha +/-]	Kerrosalan muut. [k-m ² +/-]
Yhteensä					

Rakennussuojelu	Suojellut rakennukset		Suojeltujen rakennusten muutos	
	[lkm]	[k-m ²]	[lkm +/-]	[k-m ² +/-]
Yhteensä				

Alamerkinntät

Aluevaraukset	Pinta-ala [ha]	Pinta-ala [%]	Kerrosala [k-m ²]	Tehokkuus [e]	Pinta-alan muut. [ha +/-]	Kerrosalan muut. [k-m ² +/-]
Yhteensä	96,9703	100,0	6500	0,01	-1,2349	1200
A yhteensä						
P yhteensä						
Y yhteensä						
C yhteensä						
K yhteensä						
T yhteensä						
V yhteensä					-15,5042	
V					-15,5042	
R yhteensä	21,2313	21,9	6500	0,03	0,5357	1200
RA	21,2313	100,0	6500	0,03	1,8903	1800
RM					-1,3546	-600
L yhteensä	0,6538	0,7			0,0612	
LV	0,6538	100,0			0,0612	
E yhteensä						
S yhteensä	3,5503	3,7			3,5503	
SL	3,5503	100,0			3,5503	
M yhteensä	71,5349	73,8			10,1221	
M	36,8198	51,5			-24,5930	
MU	30,5436	42,7			30,5436	
MY	4,1715	5,8			4,1715	
W yhteensä						

RANTA- ASEMAKAAVAKARTTA
MERKINNÄT JA MÄÄRÄYKSET